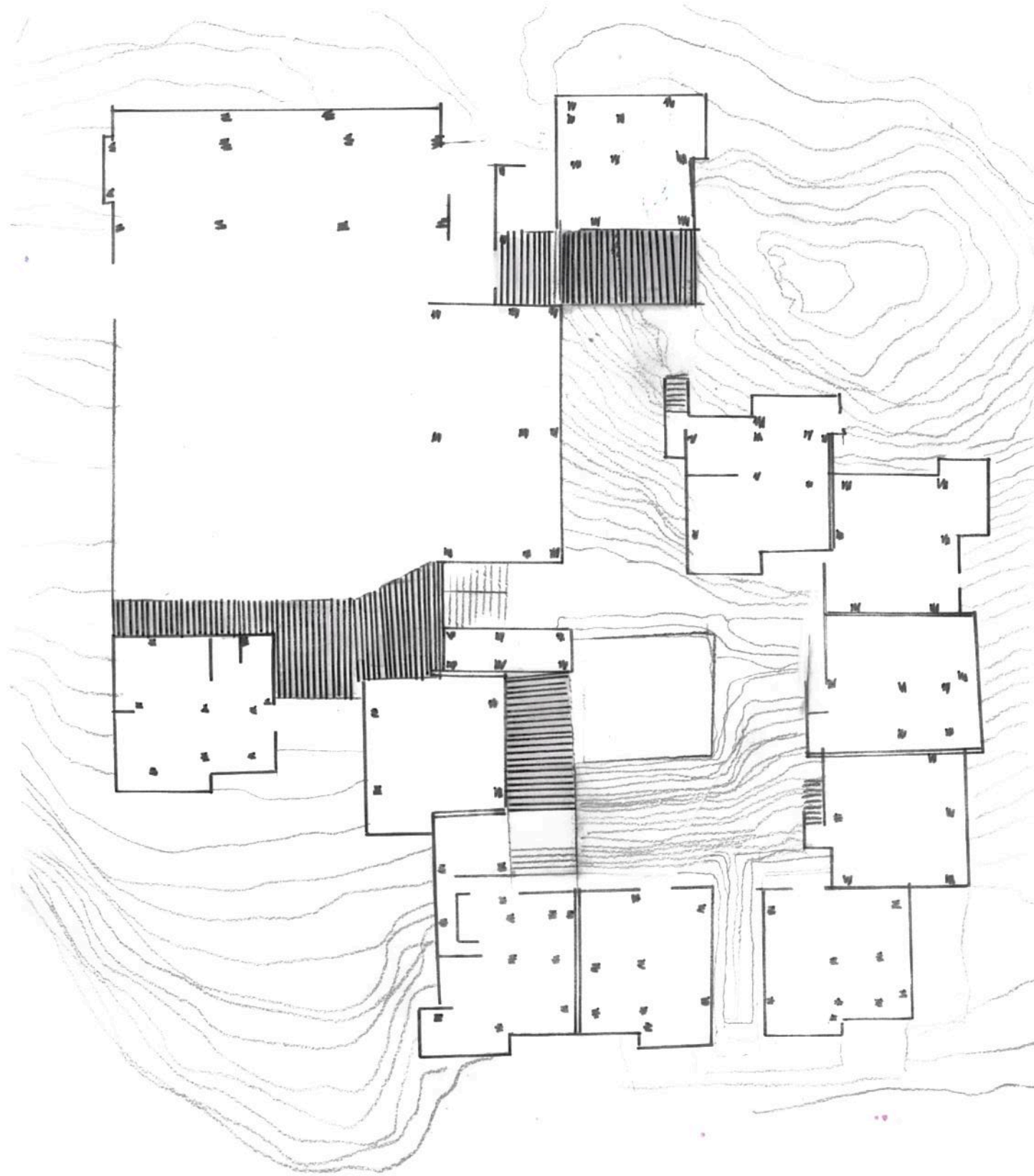
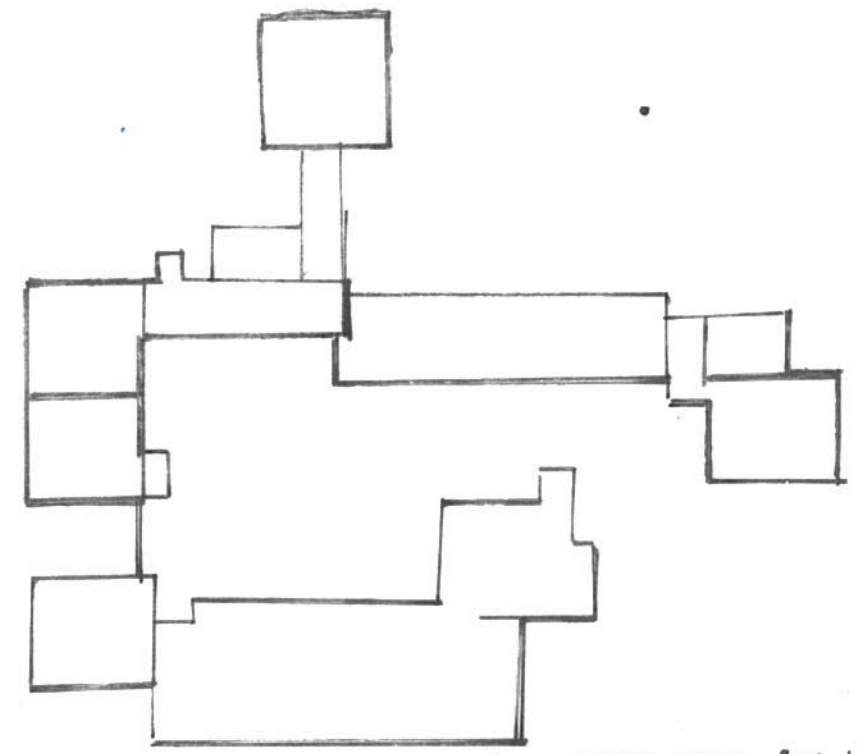


SEA RANCH - CONDOMINIUM ONE.



Lower level PLAN



UPPER LEVEL PLAN

PRÉSENTATION

Architecte: MLTW

Emplacement: Sea Ranch, California

Date: 1964 - 1965

Type de bâtiment: logements

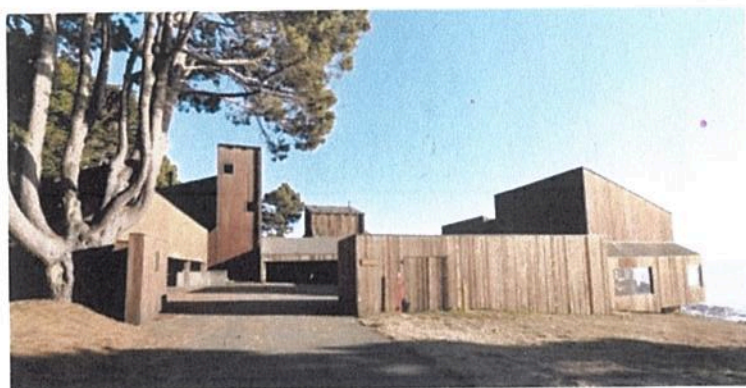
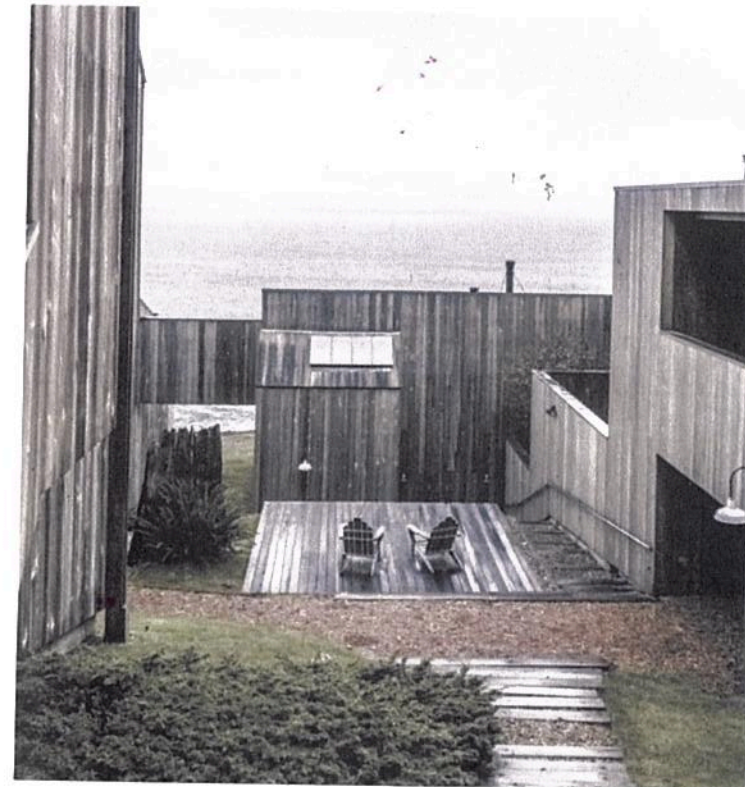
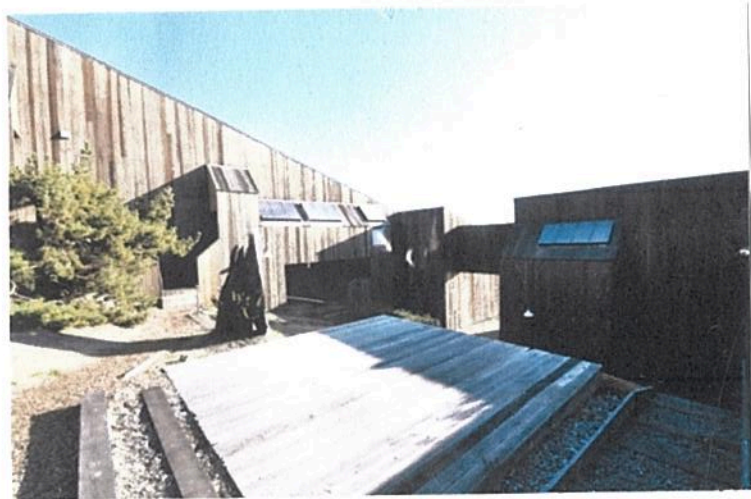
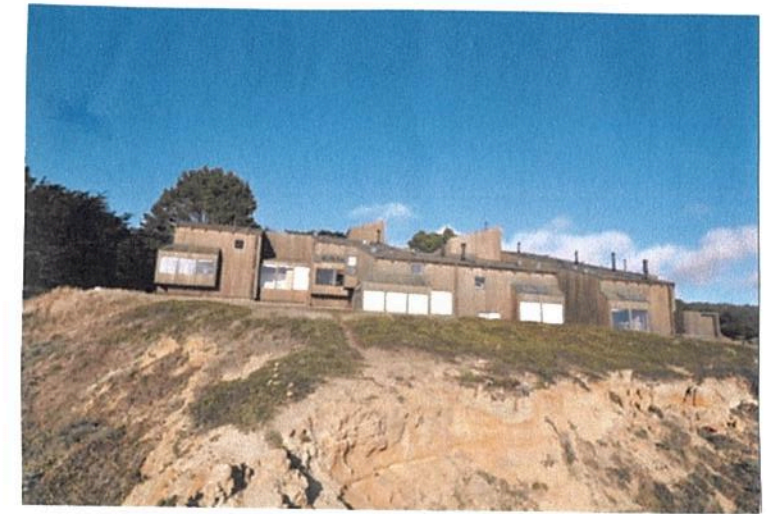
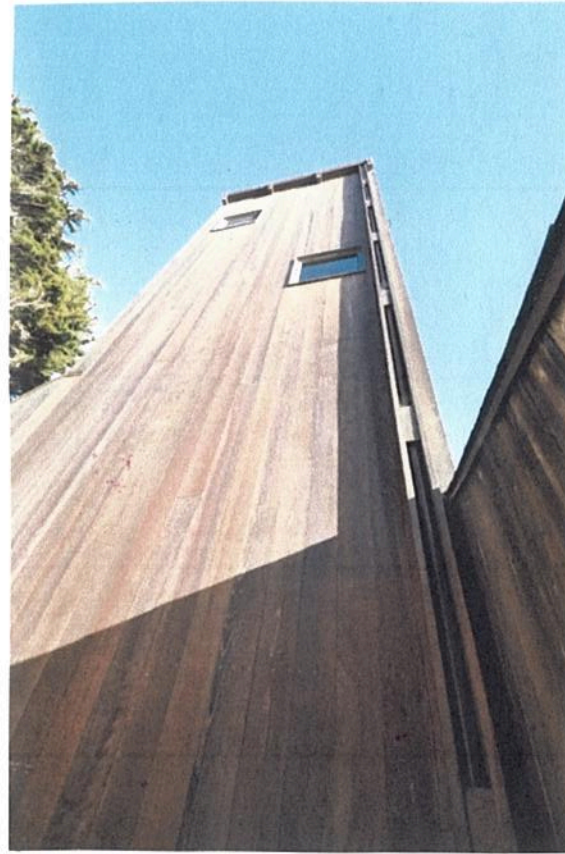
Système de construction: Bois, ossature bois

Climat: Doux, venteux

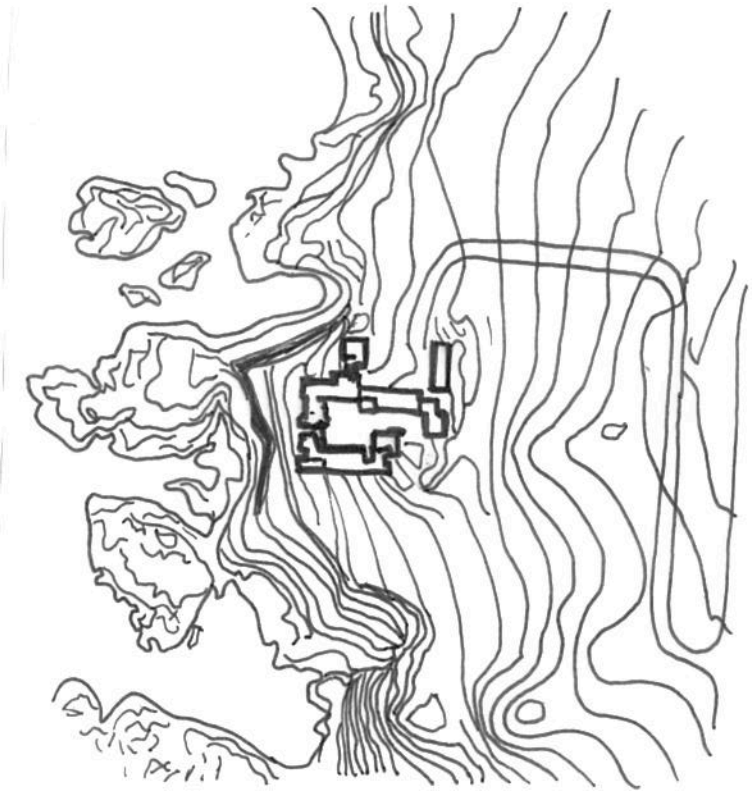
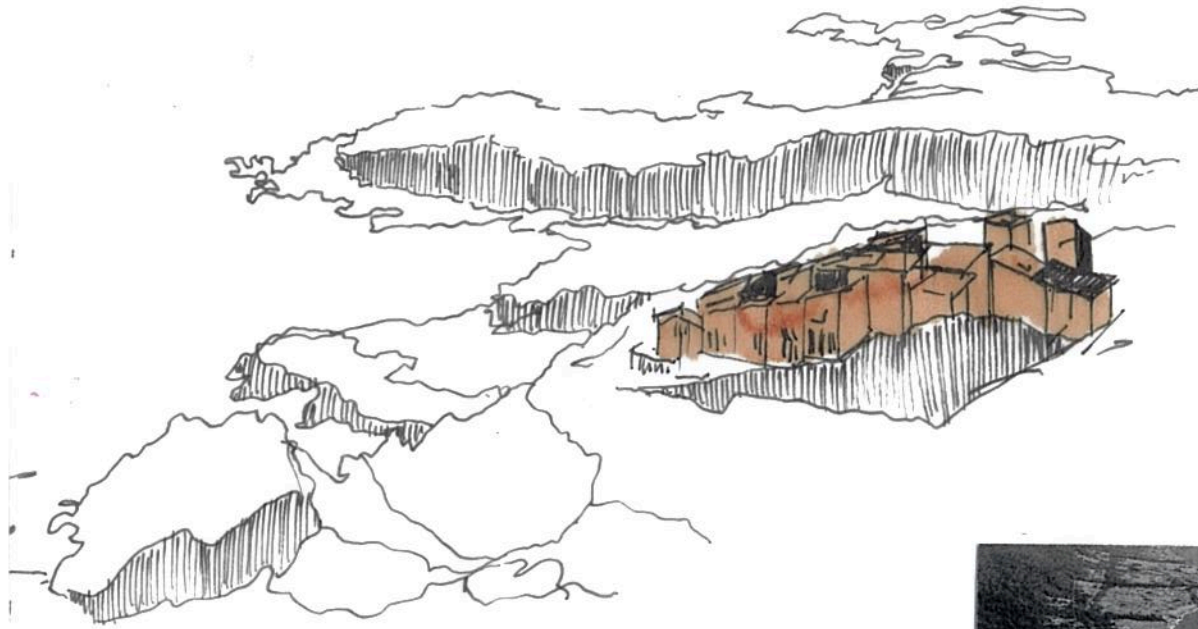
Contexte: rural

Style: Bay Area Modern

Superficie: 1 HA



ANALYSE DU SITE



Copropriété de Sea Ranch :

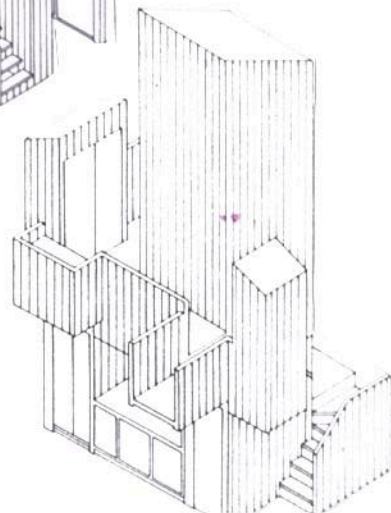
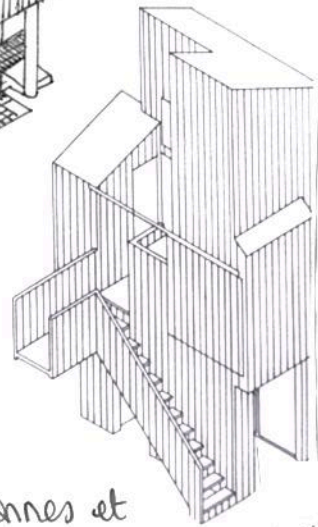
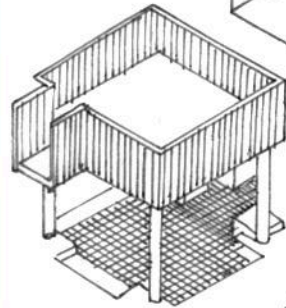
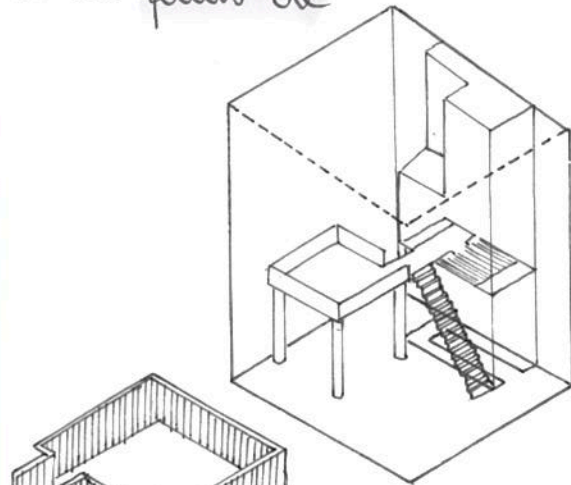
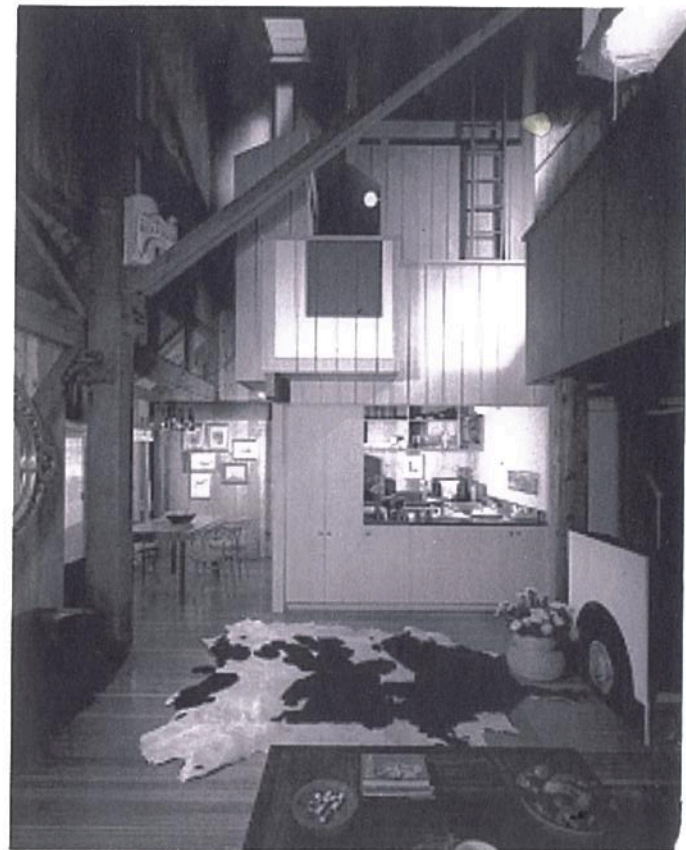
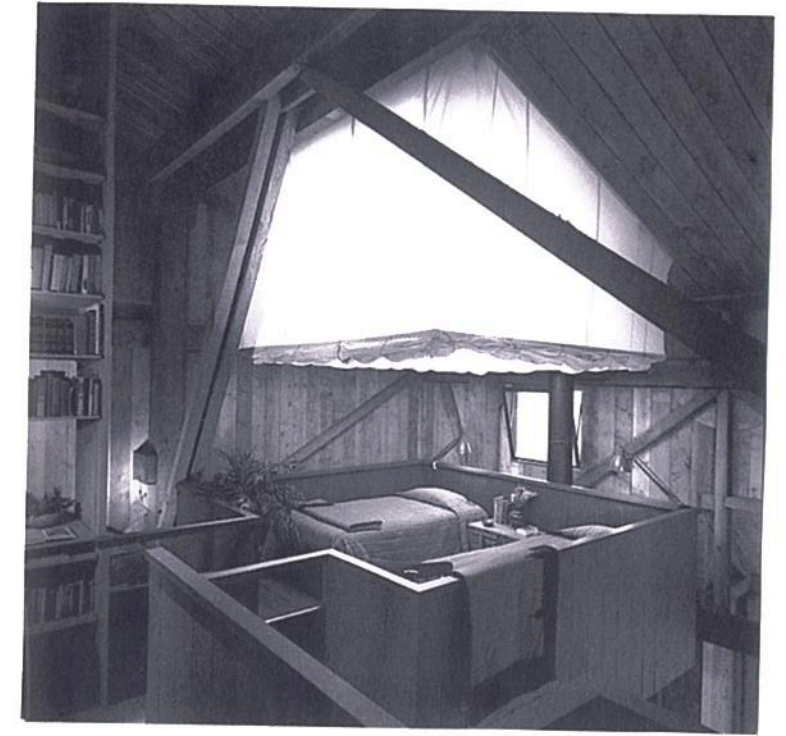
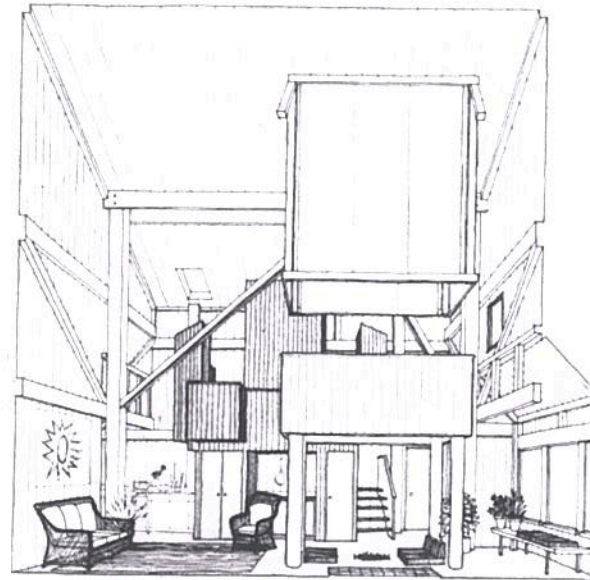
Groupe de résidences secondaires construit sur la côte venteuse du PACIFIQUE, à 160 Km au NORD de SAN FRANCISCO, Sea Ranch se voulait à l'avant-garde de l'architecture écologique. La propriété de 2000 HECTARES s'allonge sur une bande de 16 Km de LITTORAL. La seule intervention humaine est un rideau de cyprès, espacés régulièrement et plantés à angle droit par rapport à l'océan pour assurer une PROTECTION contre le VENT.



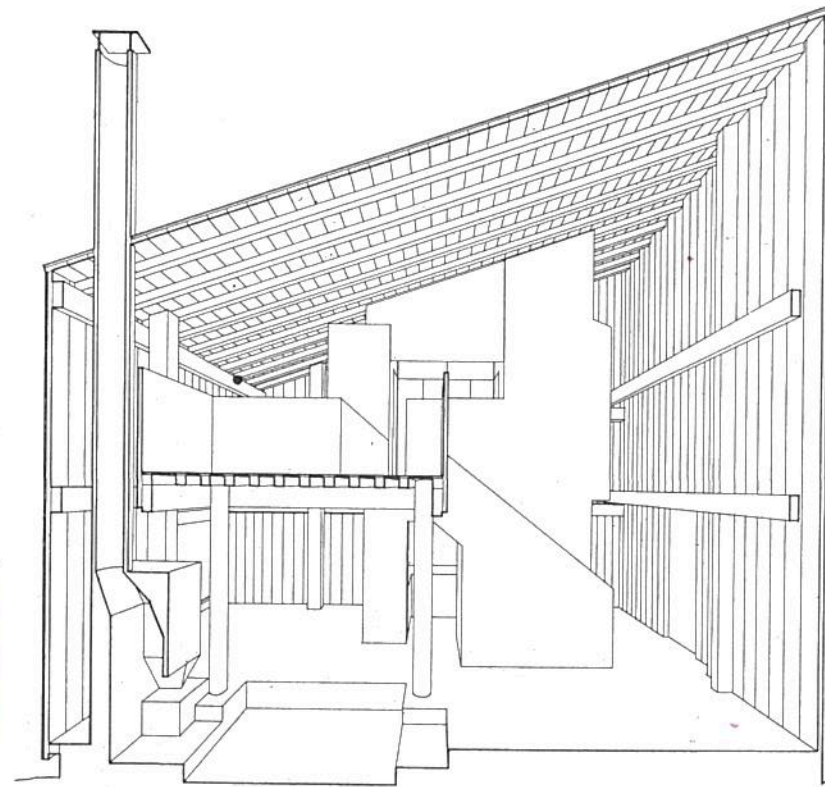
CONDOMINIUM ONE.

Condominium 1 était la 1^{ère} unité dans le développement de Sea Ranch. La structure à pans de bois a une superficie de 1HA et est composée de 10 logements (qui furent la 1^{ère} œuvre majeure de MOORE). Elle est située sur le bord d'une falaise surplombant le PACIFIQUE. Le complexe de 10 unités est destiné à être vu comme une STRUCTURE-UNIQUE.

Les maisons sont groupées autour de 2 COURS, la plupart des toits se rejoignant pour constituer un UNIQUE PAN TOURNÉE VERS LA MER, et perforés par des puits de lumière.



Chaque maison varie selon sa position dans l'ensemble, mais toutes ont la forme de granges et sont construites en BOIS BRUT. La plupart logent ce que Charles MOORE appelait des "petites maisons"; faites en bois lisse et peint qui leur donne une image entre maison de poupée et le mobilier géant: un baldaquin abritant la cheminée et une "fosse de conversation" en contrebas, sur lequel est installé un espace de couchage. Une unité plus complexe composée d'une cuisine en bas et d'une salle de bain et d'un dressing au-dessus, dispose parfois de combles logeant une chambre.



L'aménagement interne est traité comme une maison à l'intérieur d'une maison. Le traitement intérieur fait penser à une maison dans un arbre ou à la cabine d'un navire.

Ces "petits espaces intimes" sont définis par 4 colonnes et un auvent.

ANALYSE DE LA LUMIÈRE

Les Architectes ont mis un soin tout particulier dans la JUXTAPOSITION des matériaux et la modulation des fenêtres.

Ces dernières, peu nombreuses, sont calculées pour laisser pénétrer la lumière tout en étant assez distantes les unes des autres pour ne pas ROMPRE l'impression de clôture.

Certaines fenêtres se protègent hors de l'enveloppe murale et sont équipés, à l'intérieur d'auvents en toile pour fournir, de L'OMBRE.

